

## Руководство по эксплуатации Опто-адаптер PCO 300



Перевод с немецкого языка

© 2012 Elster GmbH

### Содержание

<b>Опто-адаптер PCO 300</b> .....	<b>1</b>
<b>Содержание</b> .....	<b>1</b>
<b>Безопасность</b> .....	<b>1</b>
<b>Проверка правильности выбора</b> .....	<b>2</b>
Обозначение деталей .....	2
Заводской шильдик .....	2
<b>Монтаж</b> .....	<b>2</b>
Проверка подключения .....	4
<b>Установление подключения к программному обеспечению PC BCSofT</b> . 4	
BCSoft в первый раз используется с опто-адаптером PCO 300 .....	4
BCSoft до сих пор работал с оптоадаптером (RS232) .....	5
<b>Зарядка PCO 300</b> .....	<b>5</b>
<b>Технические характеристики</b> .....	<b>6</b>
<b>Декларация о соответствии</b> .....	<b>6</b>
<b>Контакты</b> .....	<b>6</b>

## Безопасность

### Пожалуйста, прочитайте и сохраните



Перед монтажом и эксплуатацией внимательно прочитайте данное руководство. После монтажа передайте руководство пользователю. Данное руководство Вы можете также найти в Интернете по адресу: [www.docuthek.com](http://www.docuthek.com).

### Легенда

- **1, 2, 3**... = действие
- ▷ = указание

### Ответственность

Мы не несем ответственности за повреждения, возникшие вследствие несоблюдения данного руководства и неправильного пользования прибором.

### Указания по технике безопасности

Информация, касающаяся техники безопасности, отмечена в руководстве следующим образом:

#### ОПАСНОСТЬ

Указывает на ситуации, представляющие опасность для жизни.

#### ПРЕДУПРЕЖДЕНИЕ

Указывает на возможную опасность для жизни или опасность травмирования.

#### **!** ОСТОРОЖНО

Указывает на возможный материальный ущерб.

Все работы разрешается проводить только квалифицированному персоналу. Работы, связанные с электрической проводкой, разрешается проводить только квалифицированным электрикам.

### Переоборудование, запасные части

Запрещается вносить технические изменения. Допускается применение только оригинальных запасных частей.

### Транспортировка

При получении изделия проверяйте комплект поставки (см. Обозначение деталей). Незамедлительно сообщайте о повреждениях во время транспортировки.

### Хранение

Храните изделие в сухом месте. Температура окружающей среды: см. Технические данные.

## Проверка правильности выбора

Опто-адаптер PCO 300 для беспроводного подключения ПК с соответствующим программным обеспечением BCSoft к приборам VCU 3xx, VCU 4xx, IC 40, PFU 7xx и PFA 7xx.

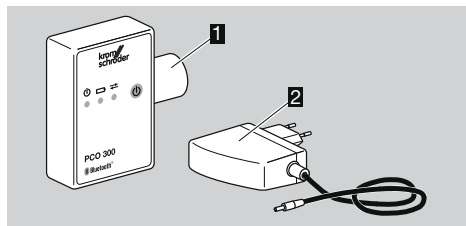
Для соединения между ПК и PCO 300 применяется технология Bluetooth.

Обязательное условие для работы опто-адаптера PCO 300 с ПК: программное обеспечение ПК BCSoft версии 3.6.8.

ПК с интерфейсом Bluetooth (BT)

Функциональная способность гарантируется только в указанном диапазоне – см. стр. 6 (Технические характеристики). Любое другое применение считается не соответствующим назначению.

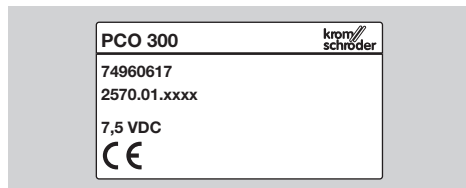
## Обозначение деталей



1 Опто-адаптер PCO 300

2 Зарядное устройство

## Заводской шильдик



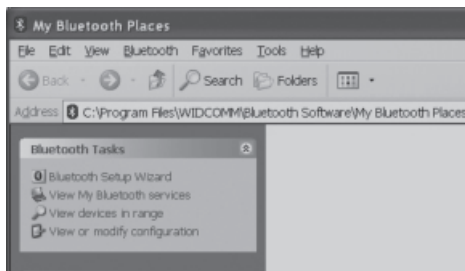
## Монтаж

- ▶ Когда Вы запускаете ПК, на панели задач появляется символ интерфейса Bluetooth. Символ Bluetooth красный: соединение отсутствует, Символ Bluetooth белый:соединение готово к работе, Символ Bluetooth зеленый: приборы подключены.



- ▶ Если на ПК нет интерфейса Bluetooth, можно использовать адаптер USB Bluetooth.
- Установите драйвер Bluetooth ПО, который поставляется с адаптером USB Bluetooth.
- ▶ Оборудование Bluetooth должно быть настроено до того, как между оптоадаптером PCO 300 и ПК установится соединение в первый раз:

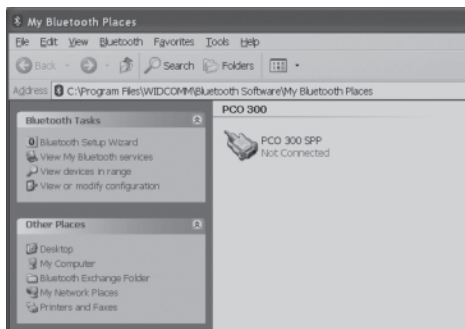
- 1 Нажмите кнопку "ON" на оптоадаптере PCO 300. PCO 300 включится после того, как загорится зеленый LED.
- ▶ Связь устанавливается в течении 5 мин. Если соединение не установлено за это время, PCO 300 переходит в режим готовности.
- ▶ Если мигает красный LED, прибор необходимо зарядить. см. стр.5 (Зарядка PCO 300).
- 2 Откройте окно "Место расположения Bluetooth" двойным щелчком по значку Bluetooth на панели задач Вашего PC.



- 3 Откройте окно "Установка Bluetooth" двойным щелчком по значку "Мастер установки Bluetooth".



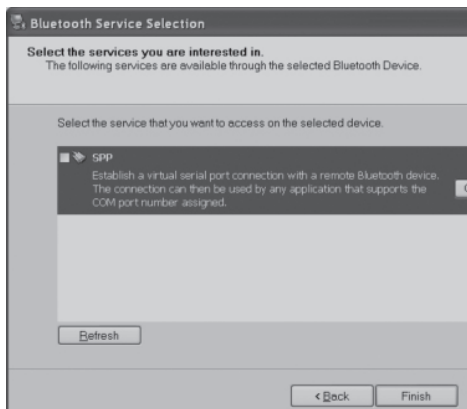
- 4 Щелкните по опции "Я хочу определить тип устройства Bluetooth".
- 5 Подтвердите Ваш выбор щелчком по "Next".
- ▶ Начинается поиск устройств Bluetooth. Отобразятся найденные приборы.



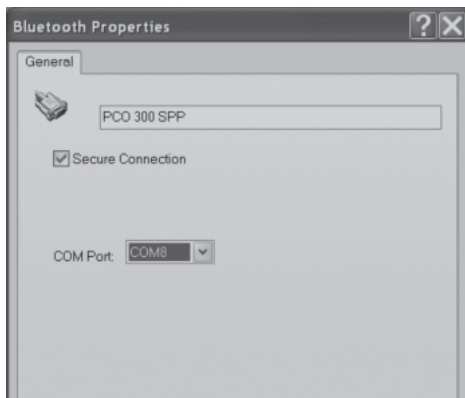
- 6 Щелкните по значку "PCO 300".
  - 7 Подтвердите Ваш выбор щелчком по "Next".
- ▷ Открывается окно "Настройка безопасности Bluetooth".



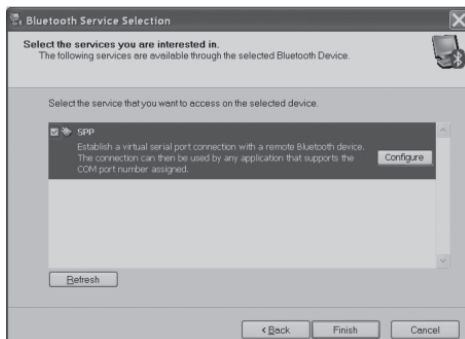
- 8 Введите PIN код: 0000.
  - 9 Щелкните по кнопке "Initiate Pairing/Образовать пару".
- ▷ Открывается окно "Выбор сервиса Bluetooth".



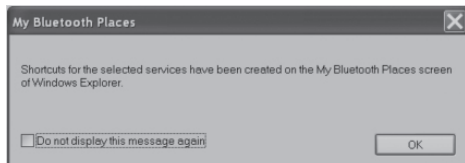
- ▷ Сервис PCO 300 при поддержке профиля SPP (Serial Port Profile) .
- 10 Щелкните по значку "SPP".
  - 11 Подтвердите Ваш выбор щелчком по "Finish".



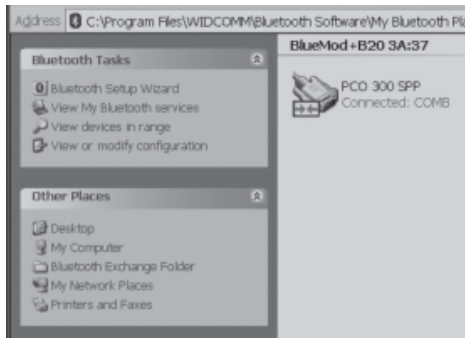
- 12 Подтвердите настройки щелчком по "OK".
- ▷ Отображается конфигурация "SPP".



- 13 Щелкните по кнопке "Finish".
- ▷ Связь между приборами установлена.

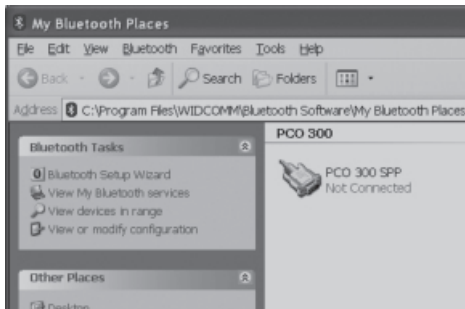


- 14 Подтвердите сообщение щелчком по "OK".



- 15 Подтвердите связь между приборами щелчком по "OK".

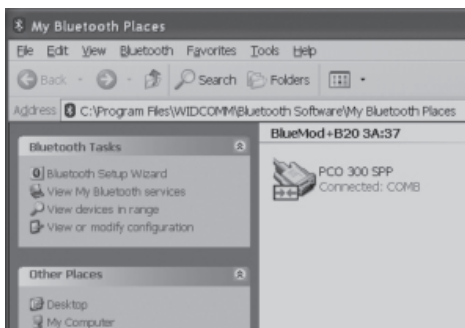
- ▷ Открывается окно "Место расположения Bluetooth" и отображается "PCO 300 SPP".



### Проверка подключения

- ▷ Вы можете проверить подключение вручную.

- 16 Подключение устанавливается двойным щелчком по значку "PCO 300 SPP".



- 17 Подтвердите Ваш выбор щелчком по "OK".

- ▷ Подключение установлено.

- ▷ Установка успешно завершена.

- 18 Для использования соединения Bluetooth для BCSoft, разъедините подключение. Перемещая мышью около значка "PCO 300 SPP", откройте правым щелчком меню и щелкните "Disconnect/Отключить".

- ▷ Подключение отсутствует.

## Установка подключения к программному обеспечению PC BCSoft

### BCSoft в первый раз используется с опто-адаптере PCO 300

- 1 Нажмите кнопку "ON" на оптоадаптере PCO 300.

- ▷ PCO 300 включится после того, как загорится зеленый LED.

- 2 Установите PCO 300 поверх оптического интерфейса управляемого прибора.

- ▷ Управляемый прибор: BCU 4xx, PFU 778/798, BCU 370, IC 40: SCom2, PFU 760/780, PFA 7xx: CCom.

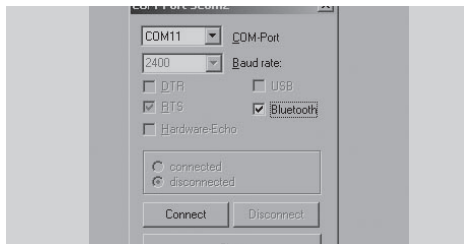
- ▷ Когда Вы запускаете ПК, на панели задач появляется символ интерфейса Bluetooth.



- 3 Запустите ПО BCSoft двойным щелчком по значку "BCSoft" на рабочем столе Вашего ПК.



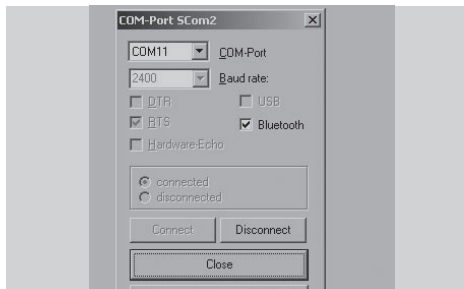
- ▷ Подтвердите сообщение щелчком "OK".



- 4 В зависимости от управляемого прибора выберите интерфейс PCO 300 из списка меню "COM Port", например, COM11.

- 5 Выберите экранной кнопкой "Bluetooth".

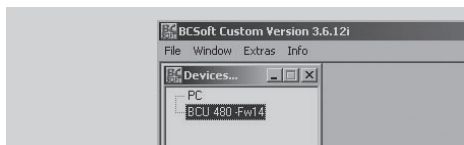
- 6 Щелкните по "Connect".



- ▷ Как только подключение PCO 300 будет установлено, кнопка "Connect" становится неактивной, а значок Bluetooth на панели задач зеленым.

- 7 Завершите диалог щелчком по "Close".

- ▷ После этого автоматически начинается проверка.



- ▷ BCSoft доступен.

- ▷ При отключении BCSoft настройки автоматически сохраняются.

- ▷ Если BCSoft последний раз использовался с PCO 300, при перезапуске BCSoft, диалоговое окно "Connect" снова открывается, для того чтобы настройки были подтверждены или для возможности выбора другого соединения.

### BCSoft до сих пор работал с оптоадаптером (RS232)

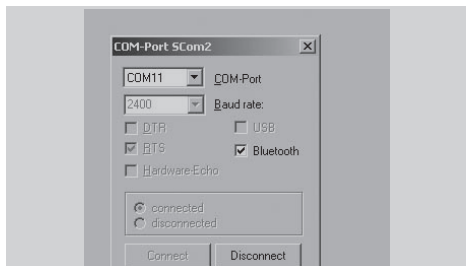
- 1 Нажмите кнопку "ON" на оптоадаптере PCO 300.
- ▷ PCO 300 включится после того, как загорится зеленый LED.
- 2 Установите PCO 300 поверх оптического интерфейса управляемого прибора.
- ▷ Управляемый прибор: BCU 4xx, PFU 778/798, BCU 370, IC 40: SCom2, PFU 760/780, PFA 7xx: CCom.
- ▷ Когда Вы запускаете ПК, на панели задач появляется символ интерфейса Bluetooth.



- 3 Запустите ПО BCSoft двойным щелчком по значку "BCSoft" на рабочем столе Вашего ПК
- ▷ При запуске BCSoft подключается с использованием последнего сохраненного интерфейса..
- ▷ После этого автоматически начинается сканирование.
- ▷ Оптоадаптер (RS232) не сможет быть найден.



- ▷ Подтвердите сообщение щелчком "OK".
- 4 Чтобы подключить оптоадаптер PCO 300, выберите интерфейс в зависимости от управляемого прибора из меню Tools\Options\Interface.
- ▷ Открывается диалоговое окно "Connect".

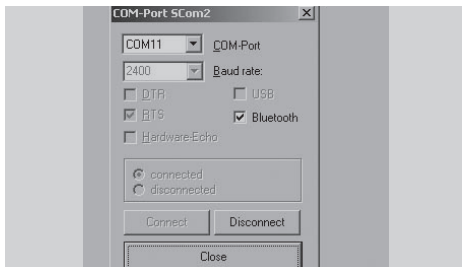


- 5 Щелкните по кнопке "Disconnect" чтобы отключить предыдущее соединение.

- 6 В зависимости от управляемого прибора выберите интерфейс PCO 300 из списка меню "COM Port", например, COM11.

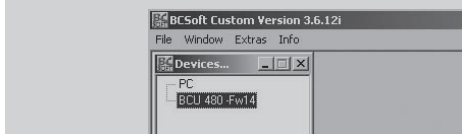
- 7 Выберите экранной кнопкой "Bluetooth".

- 8 Щелкните по "Connect".



- ▷ Как только подключение PCO 300 будет установлено, кнопка "Connect" становится неактивной, а значок Bluetooth на панели задач зеленым.

- 9 Завершите диалог щелчком по "Close".



- 10 Запустите проверку нажатием "F3" на клавиатуре.

- ▷ BCSoft доступен.
- ▷ При отключении BCSoft настройки автоматически сохраняются.
- ▷ Если BCSoft последний раз использовался с PCO 300, при перезапуске BCSoft, диалоговое окно "Connect" снова открывается, для того чтобы настройки были подтверждены или для возможности выбора другого соединения.

### Зарядка PCO 300

- ▷ Когда зеленый светодиод POWER LED мигает с частотой 1:1, это означает, что батарея полностью разряжена.
- ▷ Зарядное устройство входит в комплект поставки.
- ▷ Кабель зарядника соединяется с PCO 300 и с питающим устройством через штекер.
- ▷ Напряжение от питающего устройства (100 – 240 В~/7.5 В =) не должно быть выше указанного.
- ▷ Зеленый светодиод POWER LED и красный светодиод CHARGE LED горят в процессе зарядки.
- ▷ Если зарядка переключается с быстрой на медленную, красный светодиод CHARGE мигает в соотношении 7: 1.
- ▷ Зарядка длится приблизительно 2,5 часа.
- ▷ В случае полной разрядки, приблиз. 4 часа.

## Технические характеристики

### PCO 300

Интерфейс Bluetooth: Bluetooth 1.1/Class 2  
Диапазон: приближ. 10 м  
Профиль: Serial Port Profile (SPP)  
IR интерфейс: скорость в бодах 2400 бод  
Формат данных: 8N1  
Продолжительность работы: 7 ч непрерывной работы.  
Время готовности: 5 мин  
Размеры:  
Ширина: 50 мм  
Высота: 72 мм  
Глубина: 29 мм  
Линзы: Ø 26 мм  
Вес: 130 г  
Диапазон рабочей температуры: 0 – 50°C  
Диапазон температуры заряда: 0 – 40°C  
Удерживающая сила оптического интерфейса:  
> 17 Н  
Напряжение питания:  
Батарея со встроенным подключением для зарядного устройства  
Тип батареи: NiMH 2.4 В/600 мАч

### Зарядное устройство

Напряжение питания:  
Вход 100 – 240 В ~  
Выход 7,5 В = (DC connector, 3,5 мм наружный Ø/1.3 мм внутренний Ø)



Время заряда: приближ. 2,5 ч, в случае полной разрядки: приближ. 4 ч

## Декларация о соответствии



Мы в качестве изготовителя заявляем, что продукт PCO 300 соответствует требованиям указанных директив и норм.

Директивы:

- 2004/108/EC (EMC)
- 2006/95/EC (LVD)
- 1999/5/EC (R&TTE)

Нормы:

- EN 61000-6-4
- EN 61000-2-2
- EN 60950-1
- EN 301489-1 V 1.8.1
- EN 301489-17 V 1.3.2
- EN 300328 V 1.7.1

Производство ведется в соответствии с системой качества согласно DIN EN ISO 9001.

Elster GmbH

Копия декларации о соответствии (на нем. и англ. языках) – см. [www.docuthek.com](http://www.docuthek.com)

## Контакты



ООО «Волгатерм»  
представительство фирмы  
Elster GmbH в России

ул. М. Горького, 262 г. Нижний Новгород, 603155  
Российская Федерация  
Тел. +7 (831) 228-57-01, 228-57-04  
Факс +7 (831) 437-68-91  
[volgathern@kromschroeder.ru](mailto:volgathern@kromschroeder.ru)  
[www.kromschroeder.ru](http://www.kromschroeder.ru)

Возможны технические изменения, служащие прогрессу.

**elster**  
Kromschroeder

Elster GmbH  
Postfach 28 09, D-49018 Osnabrück  
Strothweg 1, D-49504 Lotte (Büren)  
Т +49 541 1214-0  
F +49 541 1214-370  
[info@kromschroeder.com](mailto:info@kromschroeder.com), [www.kromschroeder.com](http://www.kromschroeder.com)